

ULKO-OVIEN ASENNUS- JA HUOLTO-OHJE 06.05.2022

Tämä asennus- ja huolto-ohje on rakennusasiakirja, joka tulee säilyttää ja pitää saatavilla.

OVILÄHETYKSEN VASTAANOTTO:

Tarkasta ovipakkaus heti lähetyksen saavuttua. Merkintä kuljetusvauriosta on tehtävä rahtikirjaan lähetystä vastaanotettaessa tai 7 päivän kuluessa rahtikirjassa mainitulle kuljetusliikkeelle. Kuljetusvauriot kuvattava lähetyspakkauksellaan. Huomautukset toimituksesta on tehtävä 6 päivän kuluessa myyjälle.

Virheellisiä tai vaurioituneita tuotteita ei saa asentaa paikoilleen ilman valmistajan lupaa. Tuote tarkistettava ennen vanhan rakenteen purkamista.

OVIENT VARASTOINTI:

Ovien pakkaus on tarkoitettu vain kuljetuksen aikaista suojausta varten. Ovet on hyvä siirtää välittömästi kuivaan varastoon. Ovia saa säilyttää ulkona ehjien pressujen alla maksimissaan 12 h. Tämän jälkeen tuotteet on siirrettävä sateelta ja kosteudelta suojaan tasaiselle ja kuivalle alustalle. Ovien pitkäaikainen varastointi ulkona voi pilata tuotteen, koska kosteus ei pääse tuulettumaan pressujen alta. Ovien puumateriaali turpoo liiallisen kosteuden vaikutuksesta ja voi aiheuttaa pintavirheitä, maalien ja lakkojen halkeilua sekä värvirheitä. Tuotteen valmistaja ei vastaa varastointiaikaisen kosteuden tuotteelle aiheuttamista vaurioista.

OVIENT ASENNUS:

Ovien asennus vaatii tarkoitukseen sopivat työkalut ja tarvikkeet sekä ammattitaidon. Valmistaja ei vastaa tuotteen vioista ja toimintahäiriöistä, jotka aiheutuvat väärin suoritetusta asennuksesta.

ULKO-OVIEN ASENNUKSEN VAIHEET:

1. Tarkista, että aukon ja oven mitoitus vastaavat suunnitelmaa. Tarkista, että karmien kynnyks- ja yläpuun liitokset ovat tiiviit. Tarvittaessa kiristä liitokset.
2. Tarkista, että kynnyn alusta on vaakasuorassa ja tasainen koko kynnyn mitalta. Käytä aina kosteuseristettä koko kynnyn mitalla. Karmia ei koskaan saa asentaa suoraan betonin päälle.
3. Asenna karmi paikoilleen ja kiilaa parikiilloilla kiinnityspisteiden yläpuolelta tukevasti oviaukkoon. Painavilla ovilla, esim. kokolasiovet ja yli 10x21 ovet, asennetaan parikiilat myös karmien ylä- ja alakulmiin estämään karmien vääntymistä painavan oven vaikutuksesta. Myös leveillä karmeilla (165 ja 190 mm) tulee asentaa parikiilat ylä- ja alakulmiin.
4. Tarkista pitkällä vesivaa'alla, että karmien saranasivu on pystysuorassa. Tarkista ristimita ja säädä tarvittaessa. Karmien ympärillä tulee olla riittävä väli eristettä varten.
5. Kiinnitä karmien saranasivu tarkoitukseen sopivilla ruuveilla (vähintään 5 x 70 mm) tukevasti kiinni. Parempaan tuen takaamiseksi suositellaan toisen yläsarana keskiruuvien korvaamista karmien läpi runkoon yltävällä kiinnitysruuvilla, esim 5 x 70 mm, joka tulee esiporata karmiin.
6. Nosta ovi saranoilleen ja säädä karmien lukkosivu oven mukaisesti pystysuunnassa. Kiilaa lukkosivu tukevasti. (HUOM! Pariovia asennettaessa tulee vastahuullos ovi nostaa

saranoilleen ja kiinnittää reunasalvoilla, jonka jälkeen vastahuullosoven reuna säädetään käyntioven reunan kanssa samansuuntaiseksi. Kiinteä levike asennetaan myös karmiin ennen säätöä.)

7. Tarkista, että ovilevyn ja karmien välinen käyntiväli on kauttaaltaan yhtä suuri. Lukkopuolella ja oven alapäässä käyntivälitys tulee olla n. 1 mm suurempi kuin vastakkaisella puolella. Käyntiväliä voidaan säätää saranoiden korkeus- ja sivuttaissäädöillä sekä oven tiiveyttä lukon vastarautaa säätämällä (kts ohjeen takasivu).
8. Kokeile, että ovi sulkeutuu ja avautuu hyvin.
9. Tarkista vielä, että kynnys on vaakasuorassa ja ristimita oikein sekä karmien kyntemitta sama koko karmien korkeudella. Tämän jälkeen kiinnitä karmien lukkopuoli tukevasti kiinni ruuvein.
10. Sulje ovi ja tarkista, että käyntivälit ovat kunnossa. Käytä karmien ja seinän välissä tarkoitukseen sopivaa eristettä. Eristettä ei saa olla liikaa, jottei karmi pullistu ovilevyn kohden.
11. Karmien ja seinän väli on hyvä tiivistää sisäpuolelta höyrytiiviksi esimerkiksi elastisella saumaussmassalla. Karmikiinnitysreiät on hyvä sulkea tulpilla. Lisää tarvittavat pieliilistat.
12. Asennuksen valmistuttua, tarkista vielä saranoiden säätö- ja kiinnitysruuvien tiukkuus. Avaa saranoiden nuppiruuvit ja kiristä kaikkien saranoiden nostoruuvi kantamaan tasaisesti.
13. Säädä lämpötila oven sisäpuolella niin ettei se ylitä + 20 astetta.
14. Pintahelat tulee kiinnittää heti asennuksen jälkeen paikoilleen.

TAKUUT:

Valmistaja vastaa valmistamansa oven ja karmien mahdollisista valmistus- ja raaka-ainevirheistä. Ostajan on tehtävä ilmoitus näistä virheistä kohtuullisessa ajassa myyjälle. Lammin ovilla on 36 kk rakennetakuu. Lämpörakenteisilla (ei koske kehärakenteisia ovia) ovilla on lisäksi 10 vuoden suoranapysymis- takuu ostopäivästä lukien, kun ovi on asennettu ohjeen mukaisesti. Valmistaja ei vastaa vaurioista, jotka ovat syntyneet toimituksen jälkeen varomattoman käsittelyn, virheellisen varastoinnin, väärän asennuksen, rakennusaikaisen kosteuden, huollon laiminlyönnin tai luonnollisen kulumisen seurauksena. Ovien lasielementeille myönnetään Suomen Tasolasiyhdistys ry:n voimassa olevien takuehtojen mukainen eristyslasien tiiveystakuu 60 kk (5 vuotta).

OVIENT HUOLTO:

Ovi vaatii säännöllistä huoltoa säilyttääksensä moitteettoman toimintakuntonsa. Tarkasta vähintään kaksi kertaa vuodessa oven käyntivälit, tiivisteiden kunto, helojen toiminta sekä oven pintaosat mahdollisten vaurioiden osalta. Huomioi, että tummat värit haalistuvat vaaleita nopeammin. Lammin ovissa on säädettävät saranat ja ulko-ovissa säädettävä vastarauta, joiden avulla voit säätää oven toimintaa.

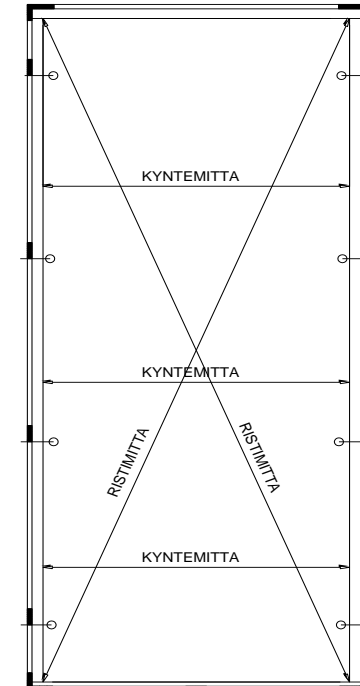
Oven pinta ja tiivisteet on helppo pyyhkiä puhtaaksi pehmeällä kankaalla, joka on kostutettu laimennetulla pesuaineliuoksella. Lukot ja pitkäsulkijat voidellaan kerran vuodessa lukkoöljyllä; tippa öljyä vääntönupin juureen, lukon telkiin ja avainpesään riittää. Tarkista samalla lukon, pintahelojen ja saranoiden kiinnitysruuvien tiukkuus. Saranat voidaan tarvittaessa voidella myös öljyllä – vältä liiallisen voiteluaineen käyttämistä. Tarkista vähintään kerran vuodessa, että oven paino lepää kaikilla saranoilla.

PIDÄTÄMME OIKEUDEN MUUTOKSIIN!



Ikkunat ja ovet

ASENNUSOHJE



■ = KIILAT

○ = KIINNITYSPISTEET

CE
20
NB: 0809
(EN 16034)

Virepuu Oy, Hallitie 15, 51200 Kangasniemi

DoP: 20201009

EN 14351-1+A1:2010

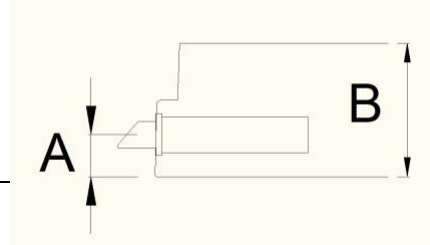
Sisäänkäyntiovi

Aiottu käyttötarkoitus:
Asuin/liiketilän sisäänkäyntiovi

U-arvo U_w	$U = < 1,0 \text{ W/K} \cdot \text{m}^2$
Tuulenpaineen kestävyys	NPD
Sateenpitävyys	NPD
Ilmanpitävyys	NPD
Tuulenpaine	NPD

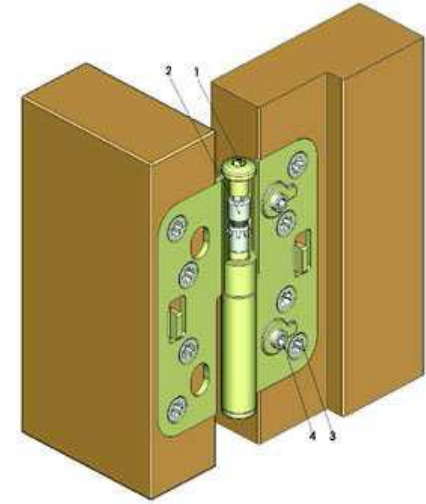
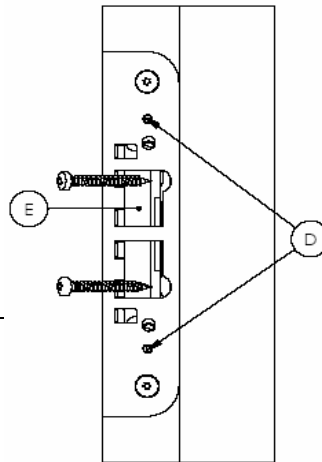
Muut tiedot:

PINTAHELOJEN A- JA B-MITOITUS:
A = mitta lukkorungon keskeltä oven ulkopintaan
B = ovilevyn paksuus lukon kohdalta



VASTARAUDAN LP711 SÄÄTÖ:

Ovi tiiviimmäksi, kierrä ruuveja D myötöpäivään.
Säätöpesän E on pysyttävä yhdensuuntaisena vastalevyn etureunan kanssa. Älä käytä liiallista voimaa.



SÄÄTÖSARANAN KÄYTTÖOHJE

Korkeussäätö +4 mm, säätö sivusuunnassa +3 mm
OVILEVYN NOSTAMINEN:

- irrota yhden saranan ovilehden rullauksessa oleva nuppiruuvi (1)
- kierrä saranan rullauksessa olevaa kuusiokolosäätöruuvia (2) myötöpäivään niin paljon, että ovi nousee haluttuun korkeuteen (yksi kierros nostaa ovea 1.25 mm)
- säädä oven kaikki saranat niin, että ne alkavat kantaa oven painoa
- kierrä lopuksi jokaisen saranan nuppiruuvi (1) takaisin paikoilleen

Tarvittava työkalu: kuusiokoloavain AV5

OVILEVYN SÄÄTÖ SIVUSUUNNASSA:

Käyntivälän suurentaminen oven ja karmin välillä saranapuolella

- löysää kahden alimman saranan kaikkia karmilehden kiinnitysruuveja (3) pari kierrosta
- kierrä saranan molempia säätöruuveja (4) myötöpäivään tarpeellinen määrä (yksi kierros siirtää ovilevyä n. 2 mm lukkopuolelle päin)
- kiristä kiinnitysruuvit (3)
- tee tarvittaessa sama toimenpide myös ylimmälle saranalle/ylimmille sanoille.

Tarvittavat työkalut: kuusiokoloavain AV4 ja sopiva työkalu kiinnitysruuveille.

PIDÄTÄMME OIKEUDEN MUUTOKSIIN!

Tuotteiden tekniset ominaisuudet ja suoritusarvot löytyvät asiakaskohtaisista dokumenteista!

Oven huolto-ohjeet myös www.ovistudio.fi